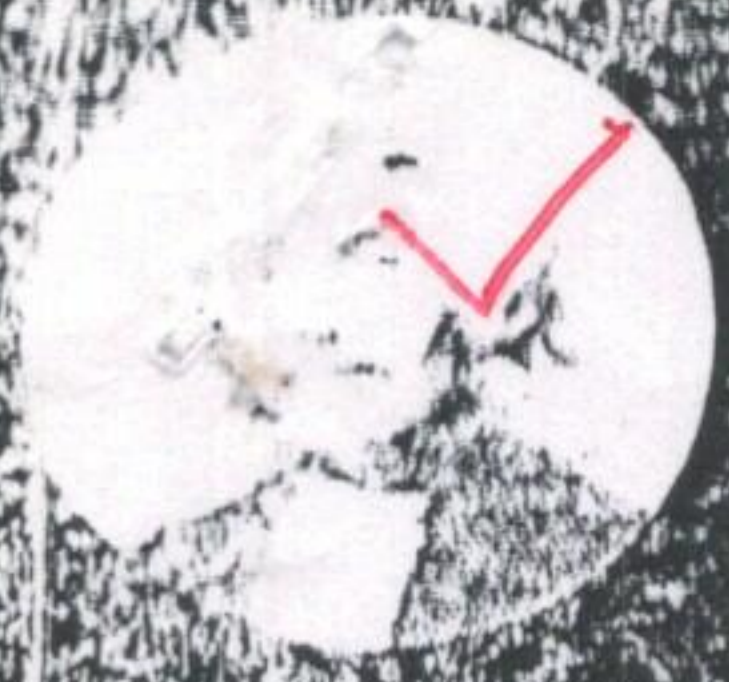


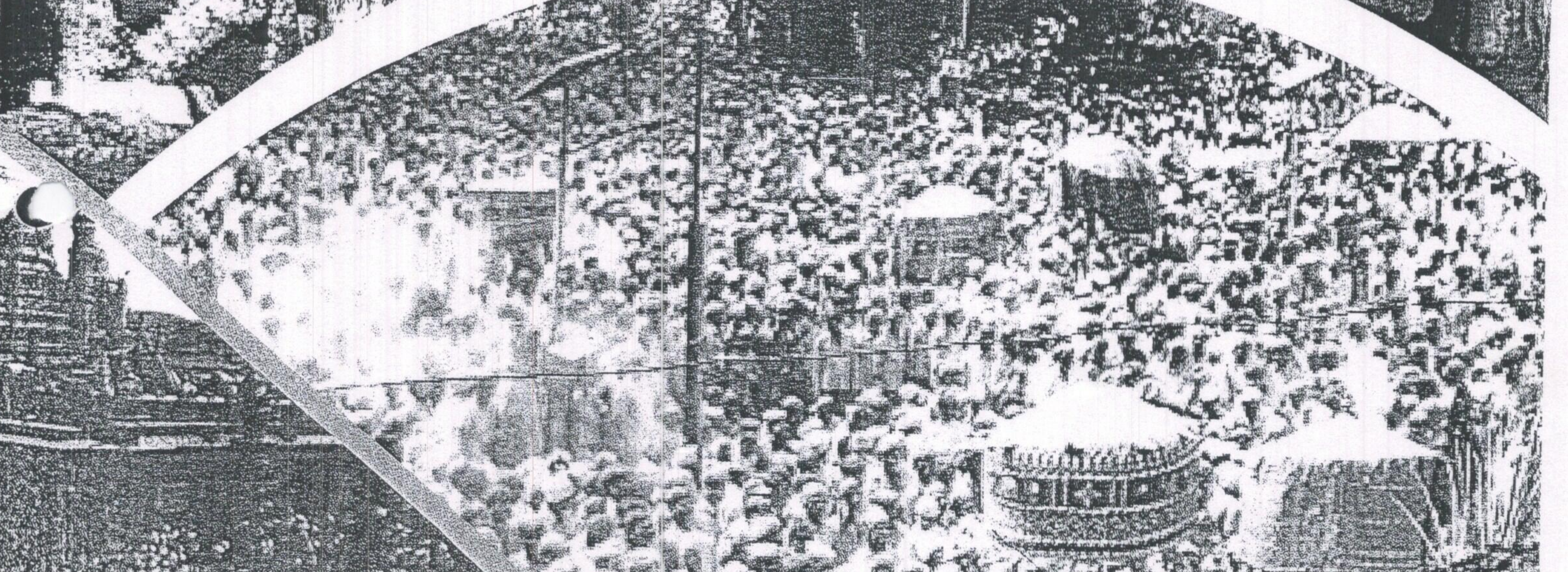
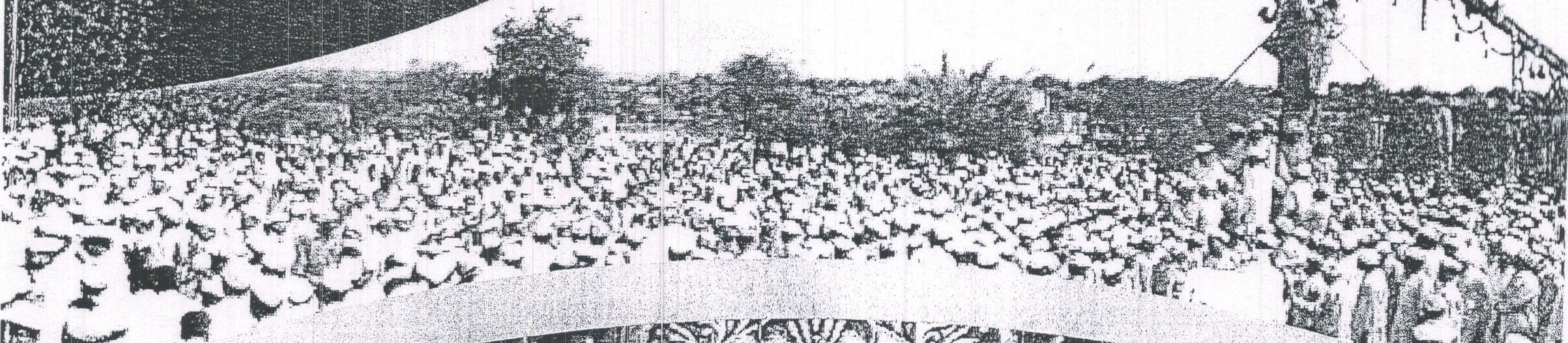
सं. 15-16



स्यत शिक्षण संस्थेचे,

PDF Compressor Free Version

ता. कोरेगाव, जि. सातारा.



श्रीगणेशाय नमः

OKDAIVAT ISBN 978-81-924894-4-8

डॉ. बाळासाहेब चव्हाण
प्रमुख संपादक

प्राचार्य डॉ. वसंतराव यमबावले
अध्यक्ष

अनुक्रमणिका

PDF Compressor Free Version

| अ.क्र. | शोधनिबंधाचे नाव | लेखकाचे नाव | पृष्ठ क्र. |
|--------|--|--------------------------------------|------------|
| १ | लोकदैवतांचा सामाजिक सांस्कृतिक व वाङ्मयीन अभ्यास | डॉ. विश्वनाथ शिंदे | १ |
| २ | लोकदैवते आणि निसर्गपूजा | प्रा. डॉ. धोंडीराम वाडकर | ७ |
| ३ | 'माणदेशी लोकदैवतांच्या उत्पत्तीकथा' | डॉ. कृष्णा इंगोले | १० |
| ४ | लोकसाहित्यातील मातृदेवता रेणुका | प्रा. डॉ. सौ. नीला जोशी | १३ |
| ५ | लोकदैवत ज्योतिबा | डॉ. प्रा. सौ. सविता अशोक व्हटकर | १८ |
| ६ | विधिनाट्ये आणि लोकदैवते | प्रा. डॉ. संपतराव रामचंद्र पार्लेकर | २८ |
| ७ | कोल्हापूर परिसरातील लोकदैवते आणि लोकसंस्कृती | प्रा. डॉ. शिवकुमार सोनाळकर | ३३ |
| ८ | खानापूर तालुक्यातील लोकदैवतांचे सामाजिक अधिष्ठान | प्रा. डॉ. सौ. मानसी दशरथ जगदाळे | ३८ |
| ९ | लोकदैवत कडकलक्ष्मी (मरीआई) सामाजिक व सांस्कृतिक अधिष्ठान | प्रा. डॉ. सौ. सिंधू जयवंत आवळे | ४३ |
| १० | आदिवासींच्या मातृदेवता | डॉ. कृष्णा म. भवारी | ४८ |
| ११ | लोकदैवत खंडोबा ऐतिहासिक दृष्टीकोनातून समालोचन | प्रा. डॉ. सौ. नंदिनी रवींद्र रणखांबे | ५१ |
| १२ | लोकदैवतांचा उदगम व विकास | प्रा. डॉ. दिनेश वाघुंबरे | ५५ |
| १३ | लोकदैवतांचे ऐतिहासिक महत्त्व | प्रा. डॉ. शहाजी ज. पाटील | ६० |
| १४ | लोकदैवतांमधून होणारे सांस्कृतिक जीवनाचे दर्शन | प्रा. डॉ. सौ. शोभा मधूकर देवरे | ६५ |
| १५ | महाराष्ट्राचे लोकदैवत शिखर शिंगणापूरचा शंभू महादेव | प्रा. डॉ. एस.पी. शिंदे | ६८ |
| १६ | मातंगांचा मांगिर बाबा | प्रा. अविनाश भोरे | ७१ |
| १७ | श्रध्दा व परंपरेतून लोकदैवतांची निर्मिती | प्रा. डॉ. बाळासाहेब संतू चव्हाण | ७४ |
| १८ | लोकदैवते आणि भटक्यांची संस्कृती | प्रा. डॉ. ज्ञानेश्वर गवते | ७६ |
| १९ | शाक्त संप्रदाय आणि लोकदैवते | प्रा. नवनाथ अंगद शिंदे | ८० |
| २० | लोकदैवते आणि लोकमानस | प्रा. डॉ. सौ. भारती रेवडकर | ९८ |
| २१ | लोकदैवत संकल्पना व स्वरूप | प्रा. सौ. निर्मला वसंतराव मोरे | १०२ |
| २२ | श्री ज्योतिबा लोकदैवताची सामाजिक, सांस्कृतिक पार्श्वभूमी | प्रा. सौ. प्राजवता आहुजा | १०५ |
| २३ | विठ्ठल एक लोकदैवत | प्रा. डॉ. सौ. मानसी विजय लाटकर | ११० |
| २४ | लोकसाहित्यातील मातृदेवता - तुळजापूरची भवानी आणि कोल्हापूरची महालक्ष्मी | प्रा. डॉ. सौ. कांचन विजय नलवडे | ११३ |
| २५ | दक्षिण महाराष्ट्राचे लोकदैवत कोल्हापूरची श्री. महालक्ष्मी | प्रा. संजीव सुखलाल बोडखे | ११५ |
| २६ | लोकदेवता: स्वरूप एवं संस्कृती | प्रा. आर. के. मुल्ला | ११८ |
| २७ | उंब्रजचे लोकदैवत भीम-कुंती उत्सवातून होणारे | प्रा. डॉ. रमेश पोळ | १२१ |
| २८ | <u>औंधची ग्रामदेवता - श्री यमाई</u> | प्रा. अजित यल्लाप्पा कांबळे | १२४ |
| २९ | लोकदैवतांका सामाजिक, सांस्कृतिक एवं वाङ्मयीन अधिष्ठान सांस्कृतिक जीवनदर्शन | प्रा. डॉ. दत्तात्रय सदाशिव अनारसे | १२६ |
| ३० | लोकदैवतांमधून होणारे सांस्कृतिक जीवनाचे दर्शन | प्रा. आनंद गणपतराव पवार | १२९ |
| ३१ | स्त्री लोकदैवताचा अभ्यास | प्रा. संभाजी धोंडीराम कदम | १३२ |
| ३२ | लोकदैवते व आख्यायिका आशयाचे स्वरूप आणि शोध | प्रा. डॉ. शांताराम बबनराव चौधरी, | |
| ३३ | लोकदैवते आणि लोकमानस | प्रा. डॉ. बाळासाहेब शेळके | १३६ |
| ३४ | आदिवासींच्या धर्मसंकल्पना आणि देवदेवता | प्रा. अशोक खंडू मोरमारे | १४४ |
| ३५ | लोकदैवतांमधून निर्माण झालेल्या विविध कला आणि वाङ्मय परंपरा | प्रा. जयपाल चंद्रकांत सावंत | १४७ |
| ३६ | लोकदैवते आणि विविध संप्रदाय | प्रा. सौ. सुलोचना बापू वाघमोडे | १५० |
| ३७ | स्त्री ओवीगीतातून दिसणारे लोकदैवत ज्योतिबाचे चित्रण | प्रा. डॉ. मल्हारी धोंडीबा मसलखांब | १५४ |
| ३८ | लोकदेवता: लोकगीतातून होणारे सामाजिक, | प्रा. डॉ. सौ. छाया पोवार | १५८ |
| ३९ | देव दैवते आणि अंधश्रध्दा | प्रा. चत्रभूज बाळासाहेब कदम | १६२ |
| ४० | लोकदैवत श्रीक्षेत्र जेजुरीगडाचे ऐतिहासिक महत्त्व | प्रा. एन.व्ही. शिंदे | १६५ |
| | | प्रा. दत्तात्रय ज्ञानदेव कोरडे | १७० |

औंधची ग्रामदेवता— श्री यमाई

प्रा. अजित यल्लाप्पा कांबळे

राजा श्रीपतराव भगवंतराव महाविद्यालय औंध
ता. खटाव जि. सातारा

मोबा. ९४२२०९१५०८

भारतातील लोकसंस्कृती ही धर्मप्रधान आहे. धर्म आणि साहित्य यांचा घनिष्ठ संबंध आहे. धर्माचा अधार लोकविश्वास हा असतो व लोकविश्वास हा लोकसाहित्यात अंतर्भूत असतो. लोकसंस्कृतीच्या क्षेत्रात येणाऱ्या देवदेवता, त्यांचे उपसानविधी, नवसप्रकार, कुळधर्मकुळाचार, सण — व्रते— उत्सव, यात्रा संस्कारविधी पाहिल्यास याचा प्रत्यय येतो. “लोकदेवतांचा त्यासंबंधीच्या विधी विधानांचा फार मोठा प्रभाव लोकजीवनावर आहे. या लोकसंस्कृतीचा अविश्कार लोकसाहित्याच्या माध्यमातून झालेला आहे.”^१ लोकसाहित्य हे लोकांच्या जगण्याचाच एक भाग असल्यामुळे त्या जगण्याचा जेथे जेथे म्हणून संबंध येतो त्या सर्व बाबी लोकसाहित्यात श्रद्धास्थानी असतात. श्रद्धाच माणसाच्या जगण्याला बळ देतात. मणुश्य हा मुळातच निसर्गाच्या जवळचा आहे. निसर्गावर त्याचा विश्वास आहे. या विश्वासावरच त्याचे जगण्याचे विश्व उभे असते. लोकजीवनामध्येच तो आपला आनंद मानत असतो. आपली सुख दुःखे तो त्यानांच सांगत असतो हे कधी सामूहिक असते तर कधी वैयक्तिक असते. ही सामूहिक निती संपदा पारंपारीक ओवी अभंगातून, कथा गीतातून, अमर झालेली असते. यातूनच लोककथा, लोकगीते, लोकविधी, लोकनाटय, लोकनृत्ये, नृत्यखेळ, म्हणी वाक्यप्रचार, उखाने मंत्र यांचा उगम झालेला असतो. या सर्व प्रकारांतून देव देवतांचा वास असतो. देवदेवता या फक्त संकल्पना जरी असल्या तरी त्याला सामाजिक अधिष्ठान लाभलेले असते त्यामुळे लोकमाणसात देवदेवतांप्रिवाय कोणताही विधी होत नाही. लोकजीवनात देवताविशयक संकल्पनांना अतिशय महत्त्वाचे स्थान आहे. समाजाच्या सांस्कृतिक रचनेतील तो अविभाज्य घटक असून समाजाची ती माणसिक गरज आहे. “जसे लोक तसे त्यांचे देव, जेवढे लोक तेवढे देव अशी पारंपारीक लोकश्रद्धा आहे. २ या सृष्टीचा निर्माता कोणीतरी आहे व त्याची या जगावर अधिसत्ता आहे तो नेहमी प्रसन्न रहावा म्हणून त्याची आराधना, पुजा, विधि करण्याची परंपरा लोकमाणसात रूढ आहे. “समाजाची अध्यात्मिक, सांस्कृतिक केंद्रे म्हणून क्षेत्रीय देवतांना विशेष महत्व आहे.”^३

देवतांची कल्पना— या चराचर भौतिक सृष्टीच्या पलीकडे अदृश्य, अव्यक्त व कल्पनारम्य अशी दुसरी सृष्टी कल्पिली आहे. तीला देवतासृष्टी म्हणतात * विविध षक्तींची आणि विविध नामारूपांची दैवते या सृष्टीत वास करत असतात. लोकदैवते हा लोकमाणसातील देवतांचा प्रकार आहे. लोकदैवते त्या त्या गावाची क्षेत्रीय देवता म्हणून सर्वमान्य असतात. गावगाडा हा धार्मिक, सामाजिक, व सांस्कृतिक गुणांनी युक्त असतो. त्यात जाती, पंथे, भाशा, सण, उत्सव, जत्रा, श्रद्धा, देव देवस्की यांना महत्त्वाचे स्थान असते. म्हणूनच जातीची ती कुलदेवता व गावाची ती ग्रामदेवता असे तीचे स्वरूप असते. खरे म्हणजे कुलदेवतेप्रिवाय गाव सापडणे केवळ अषक्य आहे. भवानी, लक्ष्मीआई, मरीआई, जाखाई, जोखाई, सटवाई, मेसाई, कानाई, तुकाई, रेणुकादेवी म्हसोबा, म्हसकोबा, बीरोबा, मंगोबा, अषा अनेक प्रकारच्या देवतांचा समावेश ग्रामदेवतामध्ये येतो. देवतामध्ये पुरूश देवता व स्त्रीदेवता असे दोन प्रकार आहेत या ग्रामदेवतांची त्या त्या गावावर सत्ता नांदत असते.

औंध ता. खटाव या गावातही श्री यमाई देवीची सत्ता आहे. “औंधच्या नैऋत्येस असलेल्या टेकडीवर श्री यमाई देवीचे मुळपीठ असलेले मंदिर आहे. हे मंदिर चालुक्य काळातील असून सुमारे १२०० ते १५०० वर्षांपूर्वीचे आहे”^५ ऋशीश्रेष्ठ जमदग्नी पत्नी रेणुका हे यमाई देवीचे कृतयुगातील रूप आहे. विष्वाच्या कल्याणांसाठी सर्वकाळ अग्निहोत्र करणारे जमदग्नी ऋशी आपला नित्यनियम रेणुका, परषराम व कामधेनू यांच्या सहायाने पार पाडत असत. ही रेणुका म्हणजेच गावातील यमाई देवी होय. औंधच्या नैऋत्येस असलेल्या टेकडीवर श्री यमाई देवीचे मंदिर आहे यालाचे मूळपीठ असे म्हणतात आदीष्कती पार्वतीच्या षक्तीपीठाबाबत एक अख्याईका सांगितली जाते की, दक्ष प्रजापतीने मोठ्या यज्ञाचे आयोजन करून सर्वांना आमंत्रण दिले. या यज्ञाप्रसंगी सतीला म्हणजेच प्रजापतीच्या मुलीलाच आमंत्रण दिले नाही. त्यामुळे अपमानित झालेल्या सतीने धगधगत्या यज्ञकुंडात उडी घेउन आत्मसर्मपण केले. या सर्व घटनेची षोकांतीका भगवान षंकराला समजताच क्रोधाने तप्त झालेल्या भगवान महादेवांनी यज्ञकुंडातील सतीचे षव घेउन

तांडवनृत्य केले त्यांना आवर घालण्यासाठी भगवान श्री विष्णूंनी आपल्या सुदर्शन चक्राने सतीच्या षरीराचे तुकडे केले व भगवान षंकराचे तांडव थांबविले. विष्णूंनी सतीच्या षरीराचे केलेले तुकडे ५१ ठीकाणी पडले. या तुकडयामध्ये षक्तीचा वास होता. या ५१ ठीकाणी असलेल्या षक्ती पीठापैकिच औंध येथील मुळपीठ होय. अषा या मुळपीठ निवासीनी व आदिरूक्तीला श्री यमाई म्हणून ओळखले जाते.

श्री रेणूका व जमदग्नी यांच्या एकत्वाचे हे प्रतीक आहे. परषुरामास दिलेल्या वचनाप्रमाने आदिषक्ती माता रेणूका यमाईच्या रणरागीनीच्या रूपात प्रकट झाली. अनेक बलाढय व पराक्रमी राक्षसांचा तीने संहार केला. नळदूर्ग, मनिमल्ल व औंधासूर असे अनेक बलाढय राक्षस देवतांबरोबर लढत होते. या सर्व राक्षसांचा बिमोड करणे श्री जोतीबांना जमेना त्यावेळी आवाहन करून श्री यमाईस बोलविले. श्री यमाईने अतूल्य पराक्रमाने अनेक राक्षस मारले. मनिमल्ल या राक्षसांचा वध केल्यानंतर जोतीबांनी श्री यमाईचा जयजयकार केला. त्यावेळी औंधसूरची वार्ता सर्व देवतांना व जोतीबांना समजली. “ औंधासूर हा अतिषय क्रूर महाप्रतापी व बलाढय राक्षस होता. ऋशीमुनींना व देवतांना तो त्रास देत असे, श्री यमाईने श्री जोतीबास औंधासूराबरोबर युध्द करण्यास पाठीवले. बलाढय व महाप्रतापी औंधासूरांबरोबर जोतीबारायांनी युध्द केले. या दोघांच्या घनघोर युध्दात जोतीबांच्या षस्त्रास्त्रांचा औंधासुरावर काही परिणाम झाला नाही. औंधासुरांच्या युध्दकौषल्यामुळे जोतीबा अवाक् व चकित झाले. आणि औंधासूराचा वध यमाईच्या हाती होणार हे जाणून मुळमाया यमाईला जोतीबाने साद घातली. हे ऐकून मुळमाया यमाई प्रकट झाली. तीचे विराट असे अक्राळ विक्राळ रूप तसेच अश्टभूजा यमाई, तुकाई, मोकळाई, असे त्रिविध रूप धारण करून दृश्ट औंधासुराबरोबर युध्दास सुरूवात केली. देवीचे ते प्रचंड क्रोधीत रूप व तेजस्वी चेहरा पाहून औंधासुर गर्भगळीत झाला. चार घटीका हे घनघोर युध्द सुरू होते. षेवटी श्री यमाई देवीने आपले षस्त्र औंधासुरावर सोडले व त्याचे षिर धडावेगळे केले. अषाप्रकारे औंधासुराचा निःपात झाला. औंधासुराने मरते समयी माझे नाव अमर रहावे व मला तुझ्यासमोर स्थान मिळावे तसेच तुझे दर्शन सतत घडावे असा वर मागीतला तेव्हा यमाईने या कंटकगीरी परिसराला औंध हे नाव दिले.” ६

जगदंबेने औंधासुराचा जेथे वध केला तेथे त्याला स्थान दिले आहे. याठीकाणी औंधासुराचे स्थान असून त्याचे स्मारकही आहे. अषा प्रकारे श्री यमाईदेवीनी त्याची इच्छा पूर्ण केली. अषा प्रकारे औंधाचा इतिहास व यमाई देवीची महती सांगितली जाते. औंध येथे श्री यमाई देवीचा उत्सव दरवर्षी साजरा केला जातो. त्यामध्ये चैत्र उत्सव, षारदीय नवरात्र उत्सव, जागर, पौशी उत्सव पालखी उत्सव अषा प्रकारचे उत्सव साजरे केले जातात. त्यामध्ये जोतीबा यमाई भेटीचा सोहळा खुप मोठया प्रमाणावर साजरा केला जातो. यमाई ही मातृषक्ती आहे. ती मातृदेवतांच्या मूळ प्रकृतीला अनुसरून कुमारी आहे, पुरूशत्व तीने आपल्या इच्छाबळाने सर्जनासाठी वापरले असले तरी त्याची ती अंकित नाही ७ श्री यमाई देवीची महाराश्ट्रातील चोवीस स्थाने —

सातारा जिल्ह्यत तीन, पुणे जिल्ह्यत सहा, सांगली जिल्ह्यत एक, सोलापूर जिल्ह्यत आठ व उस्मानाबाद जिल्ह्यत सहा ठीकाणी यमाई देवी वसलेली आहे. त्यातील मुळ देवस्थान औंध येथे आहे.

संदर्भ

१. लोकसाहित्याचे स्वरूप, प्रभाकर मांडे, गोदावरी प्रकाषन औरंगाबाद पान ६७
२. लोकसाहित्य आकलन आणि आस्वाद— डॉ. षंकर राऊत पान १४
३. लोकसाहित्य आकलन आणि आस्वाद— डॉ. षंकर राऊत पान १४
४. भारतीय संस्कृतीकोष. खंड चौथा पा: नं. ४३१
५. तरूण भारत सातारा, १३ जुलै २०१३ श्री मुळपीठ देवी व श्री यमाई देवी प्राण प्रतिशठा सोहळा पा. नं. २
६. औंधासुरमर्दिनी श्री यमाई, श्री श्रीधर पछाडे, पा नं ११
७. लज्जागौरी — रा. चिं. ढेरे— जोतीबा, पद्मगंधा प्रकाषन पा. न १७०)